

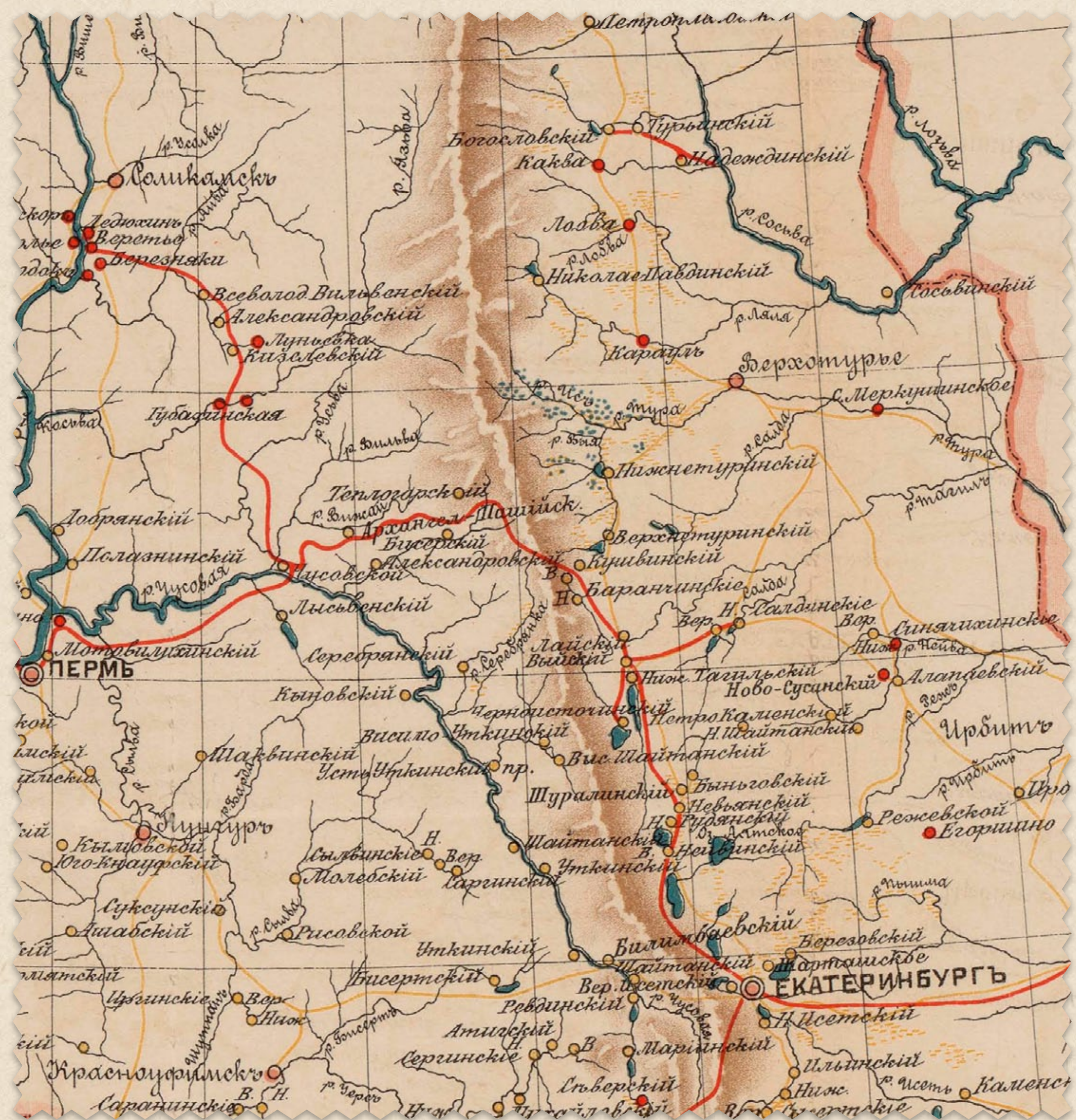
РЕКА ЧУСОВАЯ

экотуристический
кластер



Екатеринбург, 2017

Промышленное освоение реки Чусовой (1703–1918 гг.)



Основной орган управления кластера

Обер-бергамат (Горное управление) во главе с Главным горным начальником.

Территориальные единицы кластера

Заводы и пристани.

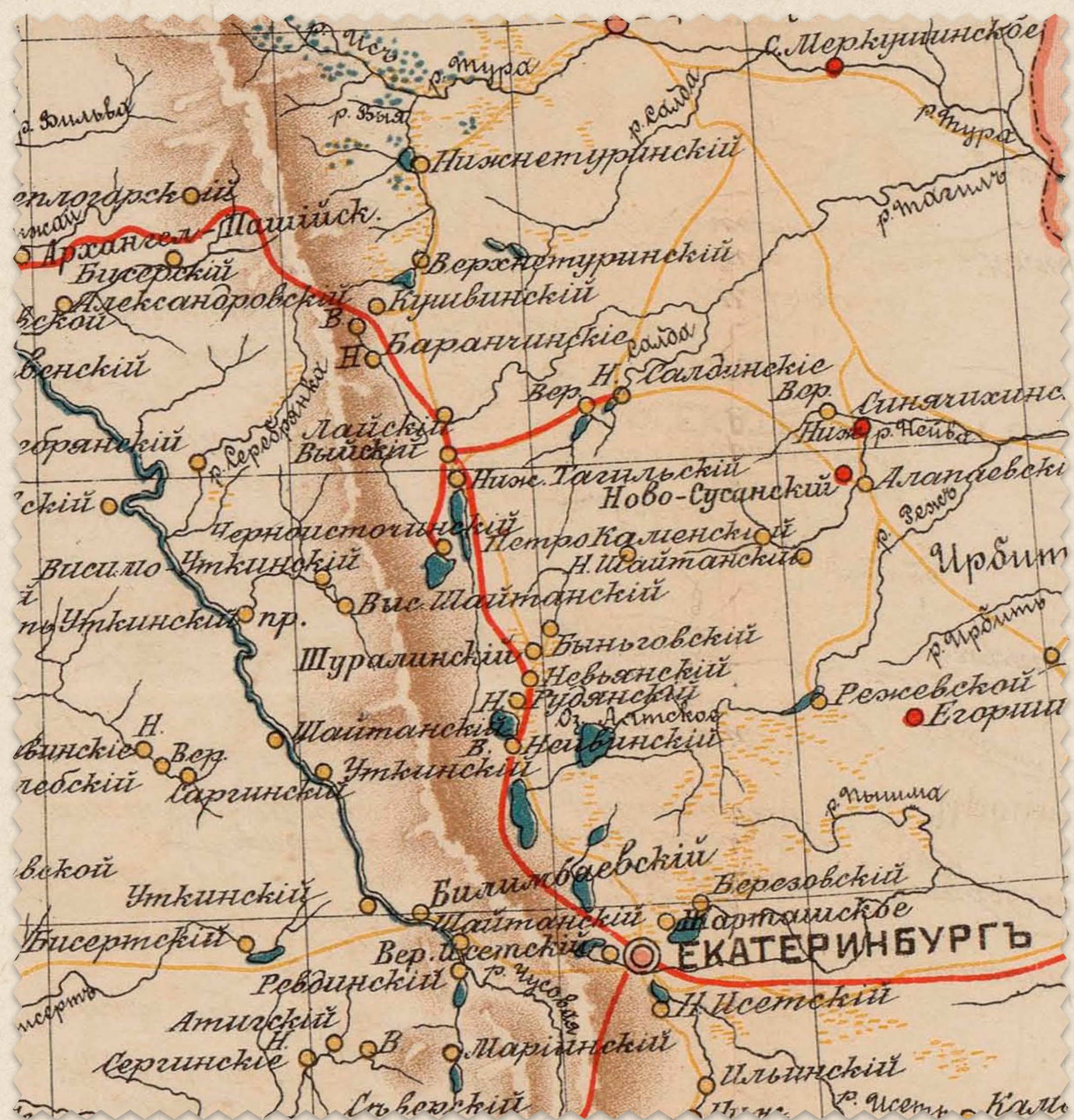
Количество пристаней

18 (от Ревды до д. Кашка).

Поддержка со стороны государства

Берг-привилегия — «Горная свобода». Разработка ресурсов вне зависимости от собственника земли.

Промышленное освоение реки Чусовой (1703–1918 гг.)

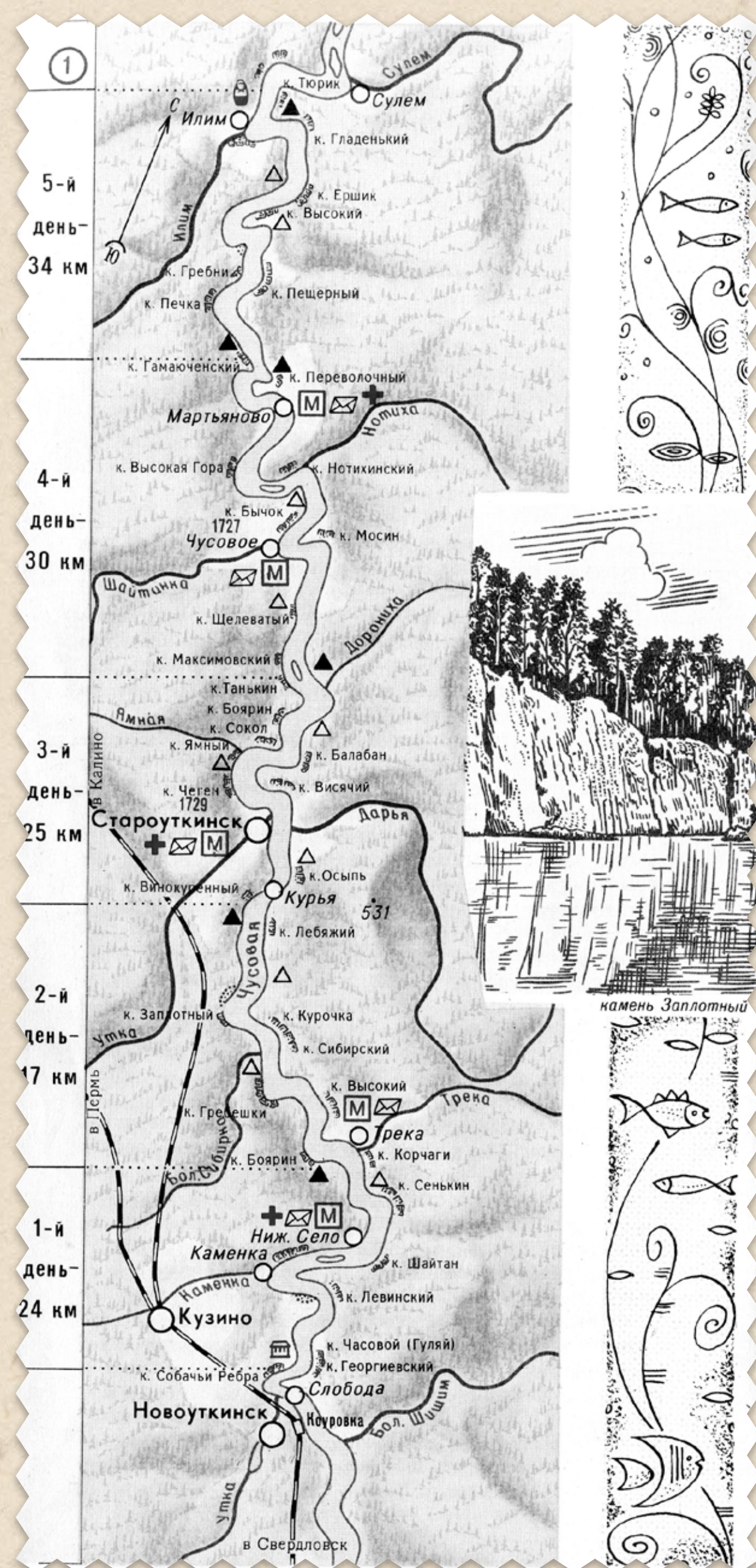


Экономический эффект от работы кластера – развитие промышленности.

- Количество металла за один сплав: до 80 тыс. тонн.
- Купеческие грузы: до 50 тыс. тонн.
- Количество занятых на сплаве: до 25 000 человек.

Создание исторического «кластера» послужило толчком для освоения и развития всего Урала

Туристическое освоение реки Чусовой Маршрут № 58 (1958–1991 гг.)



Старт маршрута

Коуровка

Финиш маршрута

Верхняя Ослянка

Основные точки

Был развит только ОДИН вид туризма — природно-познавательный. Туристическое обслуживание и объекты размещения отсутствовали:

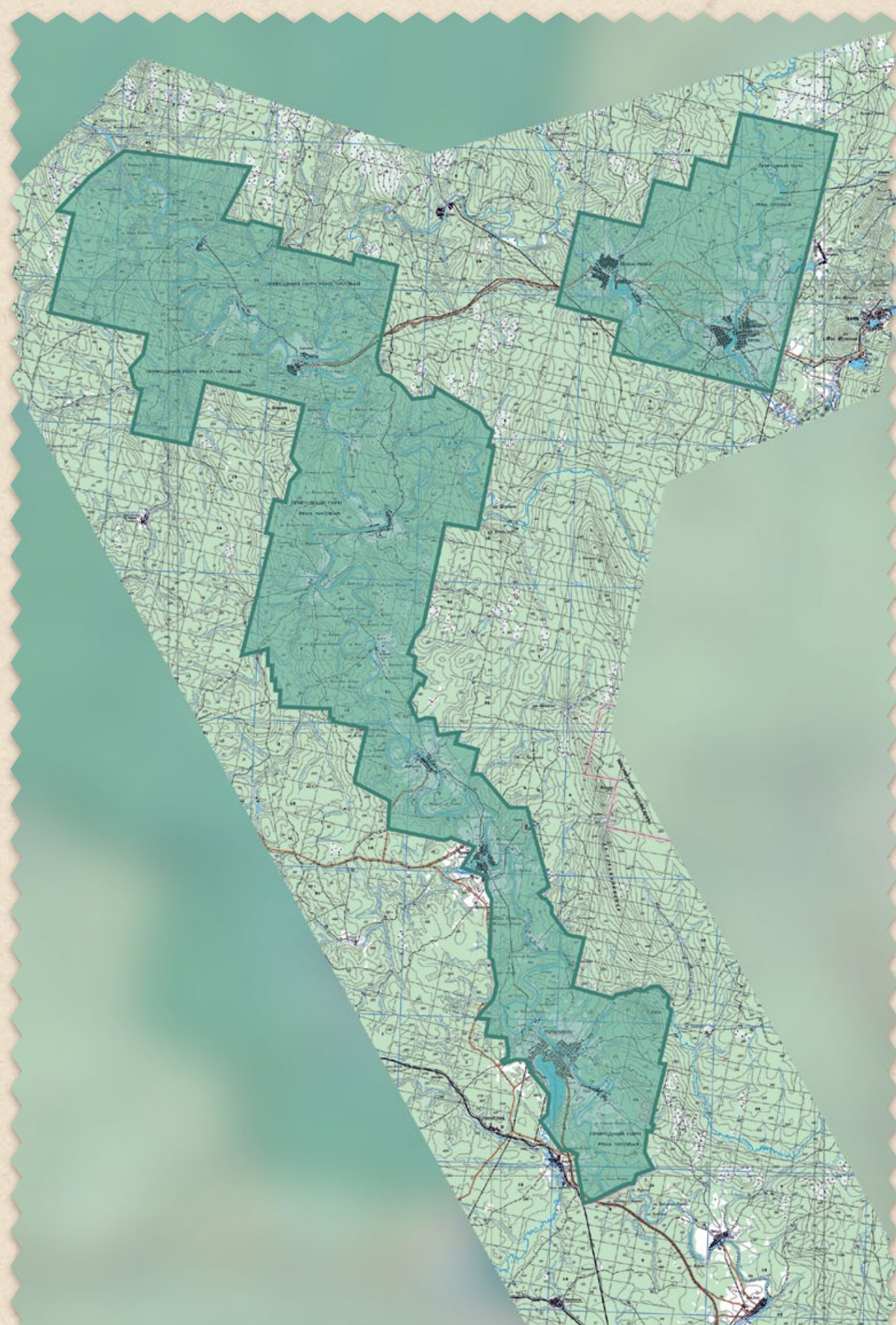
- Проживание в палатках
- Самостоятельное приготовление пищи
- Неблагоустроенные туристические стоянки
- Отсутствие объектов аттракции
- Отсутствие средств связи и оповещения о ЧП

Поток туристов был обеспечен государственными органами и профсоюзными организациями. Основным фактором организованности являлось наличие квалифицированного инструктора или руководителя группы.

Основные средства сплава

- Лодки
- Плоты
- Байдарки

Экологическое освоение: создание природного парка «Река Чусовая» (2004 г.)



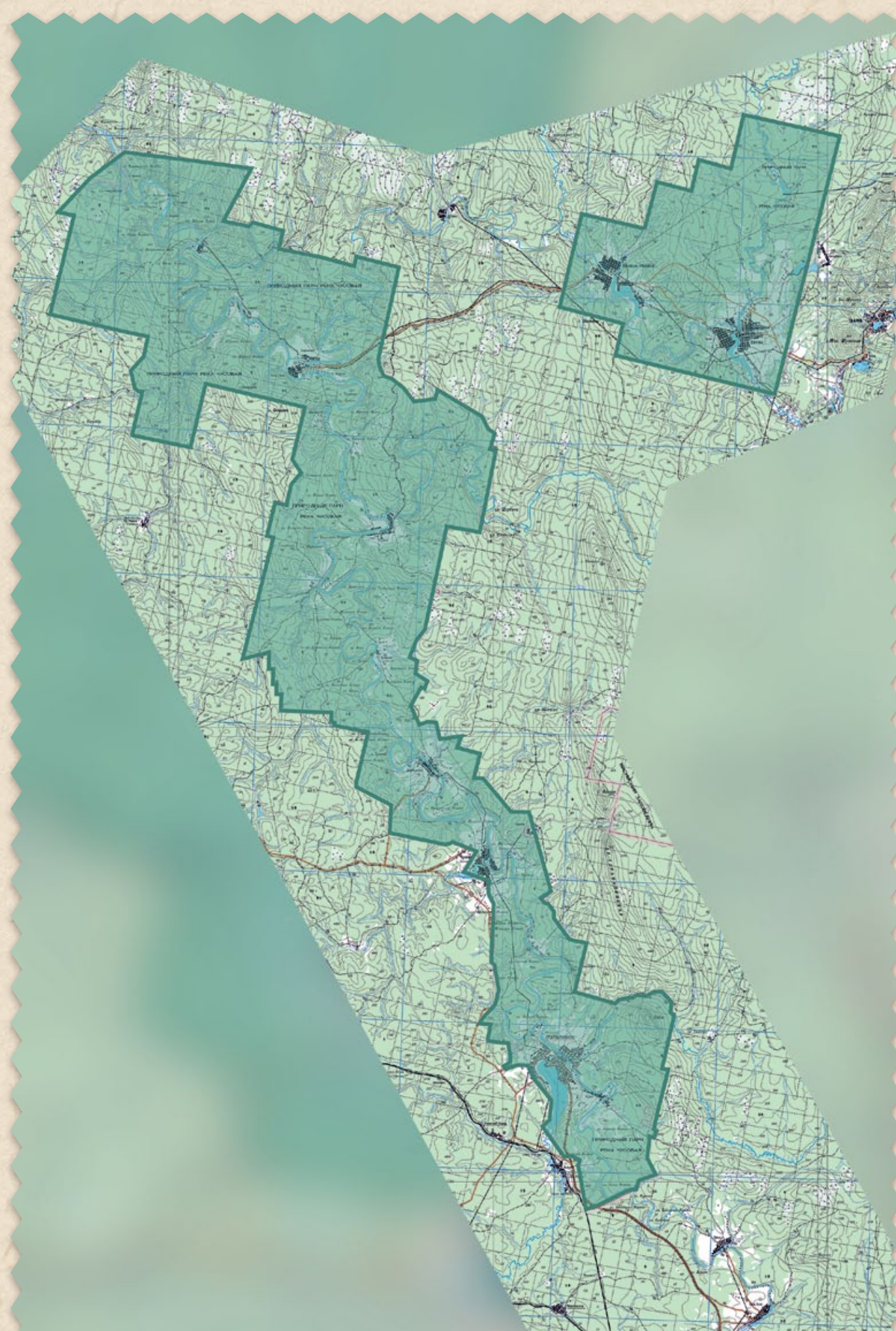
Основные цели деятельности

1. Сохранение природных комплексов
2. Научно-исследовательская работа
3. Организация и развитие экологического и познавательного туризма
4. Экологическое просвещение, и воспитание
5. Оказание туристических услуг посетителям природного парка

В связи с установлением режима ООПТ в природном парке «Река Чусовая» запрещается

1. Строительство зданий и сооружений, не связанных с функционированием парка (кроме объектов в населенных пунктах в соответствии с генеральным планом).
2. Строительство без согласования с администрацией ПП РЧ автодорог и инженерных коммуникаций.
3. Строительство любых объектов и сооружений без проведения экологической экспертизы.
4. Любая деятельность, ухудшающая состояние природных, историко-культурных и геолого-минералогических объектов.

Экологическое освоение: создание природного парка «Река Чусовая» (2004 г.)



Объекты туристической инфраструктуры недостаточно развиты.

Имеется более 20 обустроенных туристических стоянок, два гостевых дома.

Персонала и технических средств недостаточно для оказания туристических услуг большому количеству туристов, а также для контроля за экологическим состоянием ООПТ.

Оказываемые туристические услуги

- 1.** Проведение экскурсий
- 2.** Организация походов
- 3.** Прокат туристического оборудования
- 4.** Размещение в гостевых домах

Создание Экотуристического кластера «Река Чусовая» (2017 г.)



Основные цели

- Образование современной туристической дестинации в соответствии с современными российскими и международными стандартами качества, безопасности и разнообразия туристских услуг.
- Сохранение природных комплексов реки Чусовой
- Формирование комплекса культурно-познавательных объектов, посвященных истории индустриального освоения Урала.
- Обеспечение всесезонности туристических продуктов кластера.
- Развитие предпринимательства на территории кластера.

Создание Экотуристического кластера «Река Чусовая» (2017 г.)



Основные задачи

- Создание современной туристической инфраструктуры
- Формирование системы регулирования рекреации.
- Разработка и внедрение новых пеших, лыжных и снегоходных маршрутов, а также смешанных маршрутов.
- Развитие экскурсионного туризма.
- Обеспечения безопасности туристов.
- Реконструкция существующих и создание новых объектов показа.
- Информационная поддержка и продвижение кластера.

Факторы, способствующие созданию и развитию экотуристического кластера

Объективные факторы

- Постоянный туристический поток на реке Чусовой.
- Рост интереса со стороны иностранных туристов.
- Рост внутреннего и въездного туризма в России.

Бизнес

- Совместная кооперация для достижения максимальных коммерческих результатов.
- Повышение качества обслуживания туристов.
- Единые правила оказания туристических услуг.
- Необходимость комплексного управления территорией в бассейне реки Чусовой.
- Необходимость государственной поддержки.

Общество

- Запрос на комплексные и безопасные туристические услуги.
- Запрос на повышение качества обслуживания.
- Повышение привлекательности и респектабельности отдыха на реке Чусовой.
- Повышение узнаваемости реки Чусовой.

Государственные органы

- Государственная политика по развитию внутреннего и въездного туризма.
- Государственная поддержка развития малого и среднего бизнеса.
- Снижение административной нагрузки на бизнес.

Результаты маркетингового исследования



Распределение интереса к реке Чусовой по возрастным категориям

< 25 лет

26–40 лет

> 40 лет

**НЕ путешествовал
Планирую**

27%

37%

35%

**Путешествовал
Понравилось**

30%

31%

43%

**НЕ путешествовал
НЕ планирую**

37%

28%

22%

**Путешествовал
НЕ понравилось**

6%

4%

0%

Потенциал экотуристического кластера «Река Чусовая»

- | | |
|--|--|
| 1 Выгодное географическое положение | Равная удаленность от Европейской части России и Сибири, приближенное положение к Юго-восточной Азии и Китаю. |
| 2 Известность реки Чусовой как туристического объекта | Длительное туристическое освоение привело к высокой известности, особенно среди жителей Урала. |
| 3 Существующий туристический поток | По разным оценкам от 30 до 50 тысяч туристов в год. |
| 4 Обилие и разнообразие природных объектов | 190 км сплавного участка реки.
Более 100 береговых скал высотой до 80 метров, протяженностью до 1,5 километров.
Более 40 геоморфологических, ботанических, археологических и литературных памятников природы регионального значения.
Самое глубокое озеро Свердловской области — Бездонное, 49 м. |
| 5 Памятники индустриальной истории освоения Урала | Более 10 сохранившихся объектов индустриальной истории, 8 музеев. |
| 6 Транспортная доступность | К большей части населенных пунктов на реке Чусовой ведут дороги общего пользования. |

Препятствия для развития экотуристического кластера «Река Чусовая»

ПРОБЛЕМА

1 Отсутствие единой программы развития и централизованной структуры управления

Организованная работа по сохранению природных объектов и по развитию экологического туризма, а также по управлению территорией в настоящее время ведется только ГБУ СО «Природный парк «Река Чусовая».

2 Существенные ограничения, связанные с режимом ООПТ и отнесением территорий вдоль реки Чусовой к лесному фонду

Возведение новых туристических объектов затруднено необходимостью проведения экологической экспертизы.

РЕШЕНИЕ

1. Формирование и утверждение региональной программы развития Экотуристического кластера «Река Чусовая».
2. Создание единых органов управления кластером.

1. Реализация комплексной региональной программы по формированию инвестиционных площадок
2. Универсализация прохождения процедуры согласований и экспертизы проектов.
3. Передача ГБУ СО «ПП «РЧ» преимущественного права по возведению туристических объектов в границах ООПТ на 1 этапе реализации проекта.

Препятствия для развития экотуристического кластера «Река Чусовая»

ПРОБЛЕМА

3 Наиболее востребованные для развития туризма земельные участки не используются

Вдоль реки Чусовой большая часть земельных участков, пригодных для возведения объектов туристической инфраструктуры находится в собственности лиц, не имеющих намерений заниматься туристическим бизнесом.

РЕШЕНИЕ

1. Организация в рамках ЭТК РЧ регулярного общения собственников земельных участков и потенциальных инвесторов.
2. Включение сведений о наиболее ценных земельных участках в единый реестр инвестиционных площадок кластера.
3. Выкуп земельных участков под размещение туристических объектов, имеющих значение для развития всего кластера.

Препятствия для развития экотуристического кластера «Река Чусовая»

ПРОБЛЕМА

РЕШЕНИЕ

4 Высокая замусоренность территории

В результате длительной слабо контролируемой рекреационной нагрузки на территорию, образовалось большое количество мест складирования мусора и твердых бытовых отходов.

1. Установка урн для мусора на туристических стоянках и контейнеров на пристанях.
2. Возложение обязанности по уборке и вывозу мусора на единую подрядную организацию для всей территории кластера.
3. Повышение эффективности работы инспекторов ГБУ СО «ПП «РЧ» в части привлечения нарушителей режима ООПТ к административной ответственности

5 Низкая развитость туристической инфраструктуры

- 12 гостиниц и гостевых домов
- 8 туристических баз
- 9 объектов общественного питания
- 23 благоустроенные туристические стоянки
- 3 горнолыжных комплекса

1. Освоение новых инвестиционных площадок для строительства «пристаней» с типовыми зданиями в единой стилистике (гостевой дом, кафе, баня, административное здание и т. д.).
2. Создание единого реестра инвестиционных площадок кластера.
3. Поддержка со стороны государства в рамках ГЧП и МЧП.

Препятствия для развития экотуристического кластера «Река Чусовая»

ПРОБЛЕМА

РЕШЕНИЕ

6 Однообразии туристических продуктов

Наибольшая часть туристического потока приходится на сплавы. В меньшей степени развиты пешие путешествия, экскурсионные туры. В зимний период туристический поток практически отсутствует.

1. Формирование и продвижение новых туристических программ в сфере экскурсионного туризма (автобусные туры выходного дня).
2. Прокладка зимних пеших, лыжных и снегоходных маршрутов.
3. Благоустройство туристических троп, пригодных для использования в весенне-осенний период.

7 Отсутствие туристической инфраструктуры

Небольшое количество объектов для размещения туристов, организованных туристических стоянок, пунктов проката оборудования. Отсутствие обустроенных пешеходных и веломаршрутов. Разрушенное состояние потенциальных объектов показа.

1. Создание новых объектов размещения (типовые пристани, объекты исторической реконструкции).
2. Размещение пунктов проката на пристанях.
3. Обустройство пешеходных и велодорожек на наиболее популярных маршрутах.
4. Восстановление исторических объектов в п. Билимбай, п. Староуткинск, с. Чусовое.

Препятствия для развития экотуристического кластера «Река Чусовая»

ПРОБЛЕМА

РЕШЕНИЕ

8 Отсутствие взаимодействия между предпринимателями, оказывающими туристические и смежные услуги в границах проектируемого кластера

Качество и уровень взаимодействия между предпринимателями зависит только от их договороспособности и личных взаимоотношений.

1. Создание Некоммерческого партнерства «Экотуристический кластер «Река Чусовая» как единой площадки решения общих вопросов.
2. Формирование положительных стимулов для вступления в НП (возможность господдержки, участие в программах развития кластера и прочее).

9 Отсутствие единых правил и нормативов оказания туристических услуг

Качество и безопасность оказываемых туристических услуг практически не контролируется.

1. Формирование и утверждение единых правил и нормативов туристического обслуживания.
2. Прохождение добровольной сертификации резидентов кластера.
3. Формирование единого реестра резидентов кластера с выдачей соответствующего свидетельства.

Препятствия для развития экотуристического кластера «Река Чусовая»

ПРОБЛЕМА

10 Низкий уровень обеспечения безопасности на маршруте

Туристические группы сопровождаются неквалифицированными инструкторами и экскурсоводами.

Отсутствует контроль и регистрация туристических групп, находящихся на маршруте.

РЕШЕНИЕ

1. Разработка и внедрение единых стандартов сертификации инструкторов и экскурсоводов.
2. Создание пунктов регистрации туристических групп в визит-центрах в п. Староуткинск и д. Усть-Утка.

Географическая структура кластера



Составные части кластера

- 1. Северная** (границы ГБУ СО «Природный парк «Река Чусовая»).
- 2. Южная** (АНО «Южный подкластер ЭТК РЧ»).

Основная идея

Создание туристических баз в местах расположения исторических пристаней (или рядом с ними) в сплавной части реки Чусовой.

Обозначение таких точек как «Пристань».

Воссоздание исторического образа завода в п. Староуткинск и п. Билимбай, гаваней в д. Чусовое и д. Усть-Утка.

Перечень пристаней

- 1.** Уткинская (с. Слобода)
- 2.** Трёка (д. Трека)
- 3.** Старая Утка (п. Староуткинск)
- 4.** Старо-Шайтанская (с. Чусовое)
- 5.** Плешаковская (д. Мартьяново)
- 6.** Сулём (д. Сулём)
- 7.** Усть-Утка (д. Усть-Утка)

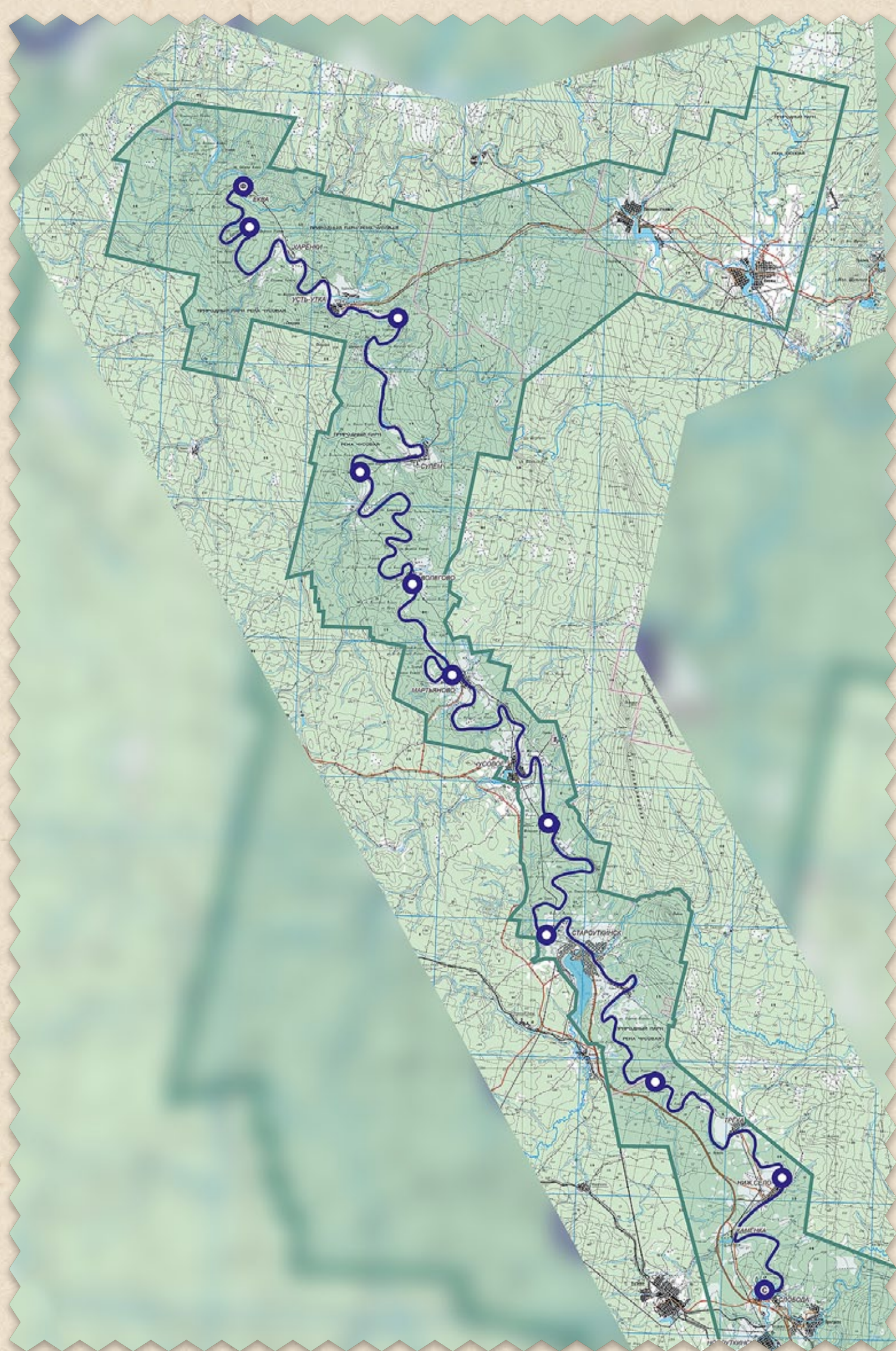
Взаимодействие участников кластера



Функциональная структура кластера



Новые туристические маршруты в кластере



Маршруты	Протяженность	Длительность
7 ВОДНЫХ	от 5 до 179 км	от 4 часов до 10 дней
6 ПЕШИХ	от 5 до 28 км	от 4 часов до 3 дней
3 ЛЫЖНЫХ	от 5 до 16 км	1 день
2 ВЕЛОСИПЕДНЫХ	от 23 до 25 км	1 день
1 СНЕГОХОДНЫЙ	22 км	1 день
8 ЭКСКУРСИОННЫХ	от 90 до 420 км	от 7 до 13 часов
2 АВТОБУСНО-ПЕШИХ	от 180 до 240 км	от 8 до 10 часов

Мероприятия по обустройству туристических маршрутов

№ Мероприятие	Сроки	Объем финансирования	Источник	Результат
1 Строительство и реконструкция туристических троп Общая протяженность — около 100 км	2017 — 2020 1 этап	30 млн. руб.	ОБ	Повышение безопасности передвижения на маршруте. Возможность использования для передвижения на велосипеде.
2 Установка знаков навигации и информационных стендов (около 200 единиц)	2017 — 2020 1 этап	5 млн. руб	ОБ	Повышение безопасности передвижения на маршруте. Экологическое просвещение туристов.
3 Обустройство 50 туристских стоянок на реке Чусовой по типовому проекту (с источниками питьевого водоснабжения)	2017 — 2020 1 этап	15 млн. руб	ОБ	Повышение уровня комфорта размещения туристов. Безопасность пребывания на маршруте.

Проектируемые объекты туристической инфраструктуры

№	Объект	Сроки	Объем финансир.	Источник	Результат
1	4 типовые пристани (с. Слобола, д. Трёка, д. Мартьяново, д. Сулём)	2017 — 2020 1 этап	80 млн. руб.	Внебюдж. средства	≥ 150 мест ≥ 40 рабочих мест ≥ 2 точек общепита
2	Не менее 5 пунктов проката оборудования	2017 — 2020 1 этап	20 млн. руб.	Внебюдж. средства ОБ	Прокат инвентаря для водных видов спорта (катамараны, байдарки) Прокат инвентаря для зимних видов спорта (лыжи, снегоходы) ≥ 5 рабочих мест
3	2 исторически воссозданных гавани в с. Чусовое и д. Усть-Утка	2020 — 2025 2 этап	100 млн. руб	Внебюдж. средства ОБ / ФБ	≥ 200 мест ≥ 30 рабочих мест ≥ 2 точек общепита ≥ 2 новых объектов показа

Проектируемые объекты туристической инфраструктуры

№	Объект	Сроки	Объем финансир.	Источник	Результат
4	Музей «Горнозаводской державы» в историческом здании завода в п. Староуткинск	2020 — 2025 2 этап	200 млн. руб	ОБ / ФБ	≥ 10 рабочих мест Дополнительный туристический поток в кластере не менее 10 тыс. туристов в год.
5	Билимбаевский чугуноплавильный и железоделательный завод Строгановых (историческая реконструкция)	2020 — 2025 2 этап	300 млн. руб	ОБ / ФБ	≥ 20 рабочих мест Дополнительный туристический поток в кластере не менее 10 тыс. туристов в год.

Проектируемые объекты туристической инфраструктуры

№	Объект	Сроки	Объем финансир.	Источник	Результат
6	7 экспозиционных площадок в местах расположения горнозаводских пристаней	2018 — 2019 1 этап	7 млн. руб	ОБ / МБ	7 новых объектов показа
7	Эколого-просветительский центр ПП «Река Чусовая» (Северные ворота кластера)	2017 — 2019 1 этап	500 млн. руб.	ОБ	≥ 100 мест ≥ 10 рабочих мест
8	Визит-центр в п. Староуткинск (Южные ворота кластера)	2020 — 2025 2 этап	100 млн. руб.	ОБ	≥ 250 мест ≥ 20 рабочих мест ≥ 1 точки общепита

Типовое наполнение пристани



Объекты

1. Административное здание
2. Гостевые дома
3. Баня
4. Кафе
5. Здание инженерного обеспечения
6. Пристани
7. Площадка под кемпинг
8. Контейнерная площадка
9. Экспозиционная площадка

Историческая гавань в с. Чусовое



Стилизованные исторические здания

1. Административное здание
2. Гостевые дома
3. Баня
4. Кафе
5. Контейнерная площадка
6. Экспозиционная площадка

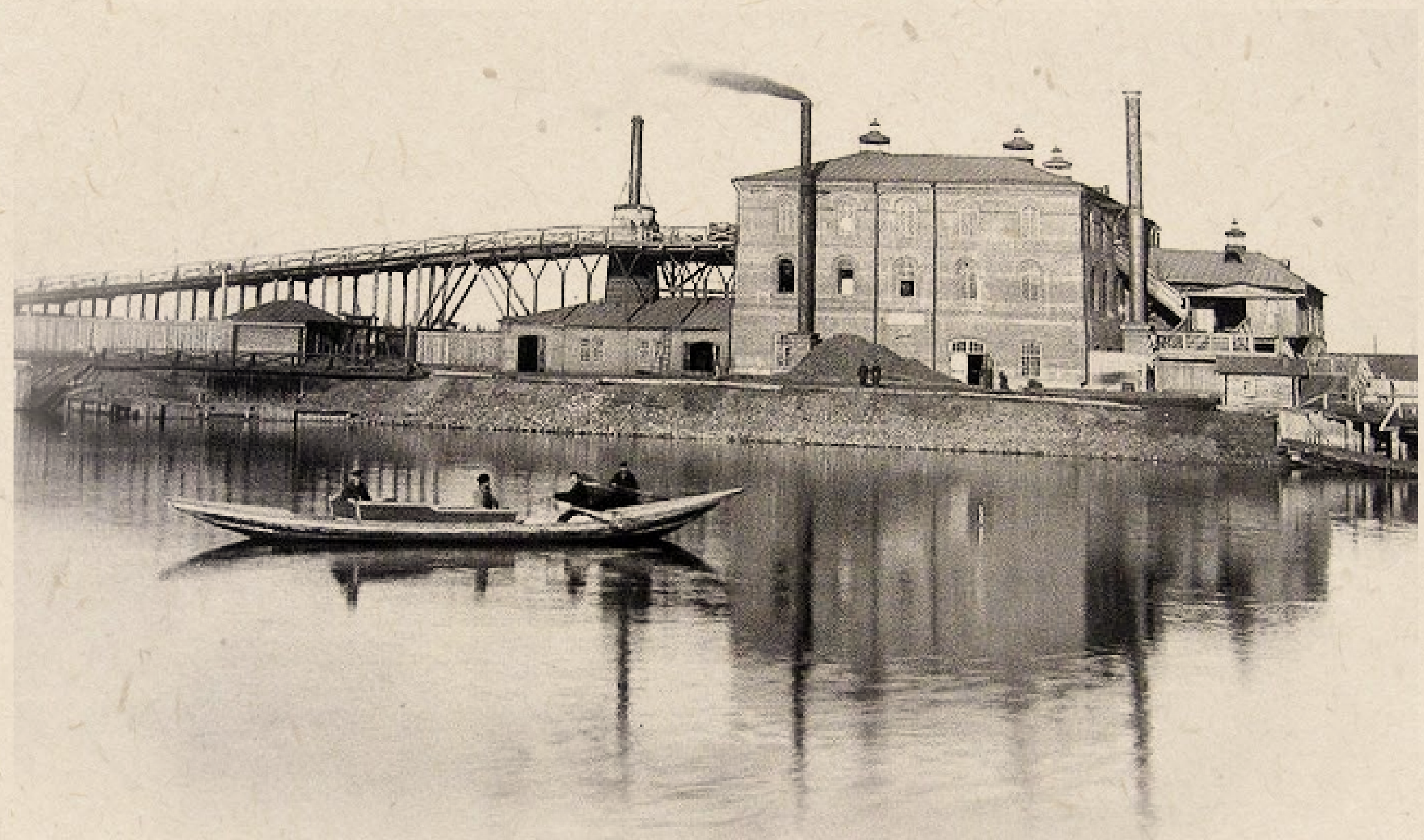


Музей «Горнозаводской державы» в историческом здании завода в п. Староуткинск



Стилизованные исторические здания

1. Здание музея
2. Кафе
3. Экспозиционная площадка под открытым небом



Билимбаевский чугуноплавильный и железоделательный завод Строгановых



**Историческая
реконструкция —
стилизованные
исторические здания**

- 1.** Здание музея
- 2.** Кафе
- 3.** Экспозиционная площадка
под открытым небом

Механизм государственно-частного партнерства

В чем требуется поддержка со стороны государства

- 1.** Создание единого механизма проведения согласовательных процедур в рамках кластера (результат работы Межведомственной комиссии).
- 2.** Исключение территории населенных пунктов на реке Чусовой из Особо охраняемой природной территории областного значения «Природный парк «Река Чусовая».
- 3.** Формирование и предоставление в аренду земельных участков под размещение объектов туристической инфраструктуры (находящихся в муниципальной и областной собственности).
- 4.** Строительство и ремонт автомобильных дорог в кластере.
- 5.** Содействие в обеспечении туристических объектов инженерными сетями (электроснабжение, газоснабжение).
- 6.** Обустройство туристических маршрутов.
- 7.** Реставрация сохранившихся объектов индустриального освоения Урала (п. Староуткинск, с. Чусовое, п. Билимбай).
- 8.** Строительство визит-центров в п. Староуткинск и д. Усть-Утка.

Механизм государственно-частного партнерства

Обязанности инвестора

1. Подготовка документации для согласования строительства и ведения предпринимательской деятельности на территории кластера.
2. Проектирование и строительство объектов размещения и обслуживания туристов (гостевые дома, кафе, бани, пункты проката оборудования и прочее).
3. Соблюдение единых стандартов обслуживания туристов.
4. Привлечение на работу местных жителей.

Кроме того, инвестор по своей инициативе может взять на себя следующие обязательства

1. Обустройство туристических маршрутов.
2. Реставрация сохранившихся объектов индустриального освоения Урала (п. Староуткинск, с. Чусовое, п. Билимбай).
3. Строительство визит-центров в п. Староуткинск и д. Усть-Утка.

Экономика типового проекта Пристани (расчетный период 10 лет)

Система налогообложения	ОСН	УСН (7 %)	УСН (6 %)	УСН (0 %)
Собственные средства	5 млн. руб.			
Заемные средства	15 млн. руб.		5 млн. руб.	
Ставка по кредиту	14,5 %		10 %	
Тур. поток (в месяц) с учетом сезонности	400 чел. (~ 2 000 чел. / год)		150 чел. (~ 700 чел. / год)	
Единовременная вместимость	80 человек		20 человек	
Стоимость размещения	1770 руб. (с НДС)	1500 руб.	1500 руб.	1000 руб.
Персонал	10 человек		5 человек	
Валовая прибыль	65 млн. руб.	73 млн. руб.	73 млн. руб.	34 млн. руб.
Внутренняя норма доходности	14 %	24 %	23 %	31 %
Срок окупаемости	110,6 мес. (более 9 лет)	86,3 мес. (более 7 лет)	87,3 мес. (более 7 лет)	73 мес. (более 6 лет)
Доходы бюджета	19 млн. руб.	3,8 млн. руб.	5,4 млн. руб.	1,1 млн. руб.

Целевые показатели развития кластера к 2027 году

Показатель	2027 год	Уровень роста
Количество туристов	200 000 чел.	Рост в 5 раз
Количество ночевок в КСР (гостевые дома, гостиницы и прочее)	100 000 ед.	Рост в 5 раз
Объём платных туристских и сопутствующих услуг	1800 млн. руб.	—
Количество созданных рабочих мест	135 ед.	—
Количество реализованных инвестиционных проектов	30 ед.	—
Налоговые поступления в бюджеты всех уровней	200 млн. руб.	
Необходимый общий объем инвестиций на туристические объекты	1367 млн. руб.	

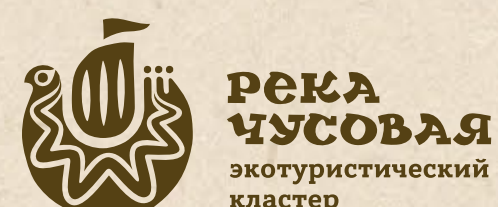
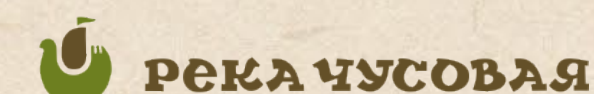
Брендинг Экотуристического кластера «Река Чусовая»



Семантика логотипа

Семантика знака очень разнообразна и включает в себя множество образов, олицетворяющих реку Чусовую.

Брендинг Экотуристического кластера «Река Чусовая»



Использование бренда Экотуристического кластера «Река Чусовая»



Спасибо за внимание!



**РЕКА
ЧУСОВАЯ**
экотуристический
кластер